



Manual de utilizare a funcției Wi-Fi



Această descriere este valabilă pentru aparatele de aer condiționat cu funcție Wi-Fi. Vă rugăm să citiți cu atenție manualul înainte de a utiliza produsul și păstrați-l pentru consultări ulterioare.

Observație: numai pentru aparatul de aer condiționat tip split

Sa incepem!

Instrucțiuni de utilizare. Vă rugăm să luați ca referință instrucțiunile de utilizare de mai jos.

Pasi utilizare	Elemente utilizare	Cont nou	Reinstalare App (înregistrare anterioară)
Pasul 1	Descărcare și instalare aplicație	Da	Da
Pasul 2	Activare aplicația	Da	Da
Pasul 3	Înregistrare cont	Da	Nu
Pasul 4	Autentificare	Da	Da
Pasul 5	Adăugare dispozitiv de controlat	Da	Dispozitivul înregistrat va rămâne.

Notă: Dacă ați înregistrat contul și ați adăugat dispozitivul înainte, când reinstalați din nou aplicația și vă conectați, dispozitivul adăugat va rămâne.

Precauții FCC (ID FCC: 2AJCLTWAC-TYWFS)

Acest dispozitiv este în conformitate cu partea 15 a Regulamentului FCC. Utilizarea face subiectul următoarelor două condiții: (1) Acest dispozitiv nu va cauza interferențe dăunătoare și (2) acest dispozitiv trebuie să accepte orice interferență, inclusiv interferențe care ar putea cauza funcționarea nedorită.

Orice schimbare sau modificare care nu este aprobată în mod expres de partea responsabilă de conformitate poate anula autoritatea utilizatorului de a folosi echipamentul.

Notă: Acest echipament a fost testat și s-a constatat ca se încadrează în limitele Clasei B pentru dispozitive digitale, conform părții 15 a Regulamentului FCC. Aceste limite sunt concepute pentru a asigura protecție rezonabilă împotriva interferențelor dăunătoare într-o instalație rezidențială. Acest echipament generează, utilizează și poate radia energie de radiofrecvență și, dacă nu este instalat și utilizat în conformitate cu instrucțiunile, poate cauza interferențe dăunătoare comunicațiilor radio. Cu toate acestea, nu există nicio garanție că interferențe nu se vor produce într-o instalare anume. În cazul în care acest echipament cauzează interferențe dăunătoare recepției radio sau TV, ce pot fi identificate prin pornirea și oprirea echipamentului, utilizatorul este încurajat să încerce corectarea interferențelor prin una sau mai multe din următoarele măsuri:

- reorientarea sau relocarea antenei receptoare.
- creșterea distanței separatoare dintre echipament și receptor.
- conectarea echipamentului la priza unui circuit diferit de acela la care este conectat receptorul.
- consultarea vânzătorului sau a unui tehnician radio/TV cu experiență.

Distanța dintre utilizator și dispozitiv nu ar trebui să fie mai mare de 20cm.

CUPRINS

Specificațiile modulului Wi-Fi și instrucțiunile de utilizare.....	1
Descărcarea și instalarea aplicației.....	2
Activarea aplicației.....	3
Înregistrarea.....	4
Autentificarea.....	6
Adăugarea dispozitivului.....	8
Controlul aparatului de aer condiționat	10
Gestionarea contului.....	28
Depanarea.....	30

Specificațiile modului Wi-Fi și informații de bază

1. Specificații minime pentru dispozitivul inteligent:

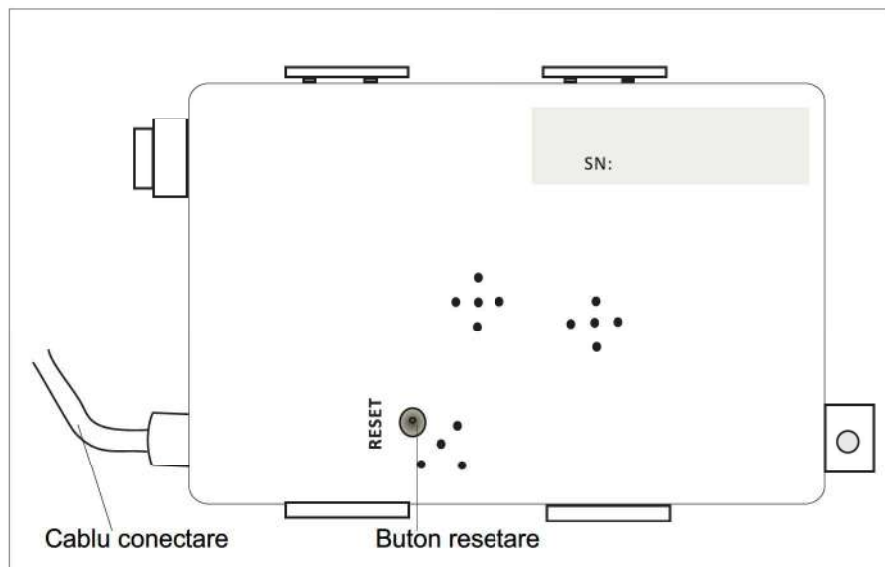
Android versiunea 5.0 sau superioară
IOS versiunea 9.0 sau superioară

2. Parametrii de bază pentru modulul Wi-Fi

Parametri	Detalii
Frecvența rețelei	2.400 - 2.500GHz
Standard WLAN	IEEE 802.11 b/g/n (canalele 1-14)
Suport set protocoale	IPv4/IPv6/TCP/UDP/HTTPS/TLS/MulticastDNS
Suport securitate	WEP/WPA/WPA2/AES128
Suport tip rețea	STA/AP/STA+AP

3. Localizare a modului Wi-Fi și aspect în unitatea interioară

Deschideți panoul frontal, modulul Wi-Fi este în proximitatea capacului cutiei electrice sau pe panou.



Descărcarea și instalarea aplicației



SmartLife-SmartHome

Pentru smartphone Android

Metoda 1: Scanați codul QR cu un scanner prin intermediul browser-ului, descărcați și instalați aplicația.

Metoda 2: Deschideți „Play Store” de la Google pe smartphone-ul dvs. și căutați „SmartLife-SmartHome”, descărcați și instalați aplicația.



Pentru smartphone IOS

Metoda 1: Scanați codul QR și urmați sfaturile pentru a accesa „AppStore”, descărcați și instalați aplicația.

Metoda 2: Deschideți „App Store” de la Apple pe smartphone-ul dvs. și căutați „SmartLife-SmartHome”, descărcați și instalați aplicația.



Observație:

Activați permisiunile pentru stocare/localizare/cameră pentru această aplicație atunci când o instalați. În caz contrar, vor exista unele probleme în timpul funcționării.

Activează aplicația

La prima utilizare a aplicației, aceasta va trebui să fie activată.

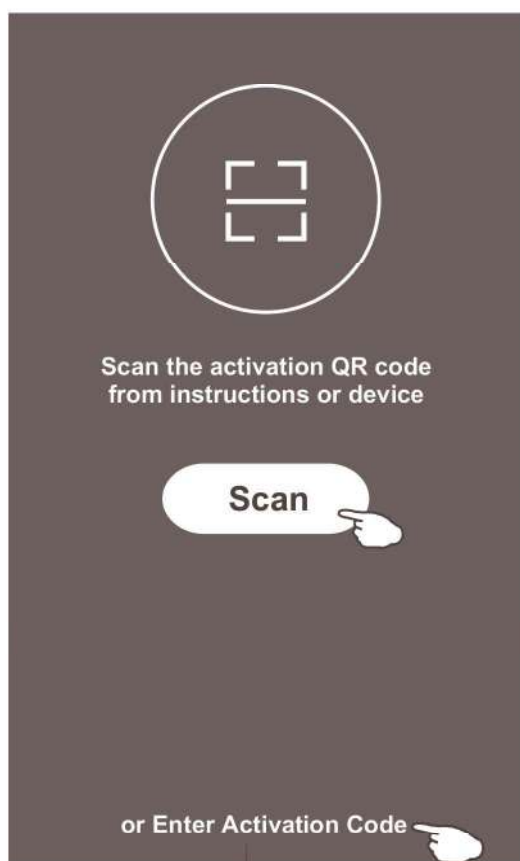
1. Lansați aplicația „Smart Life - SmartHome” pe smartphone-ul dvs.



SmartLife-SmartHome

2. Metoda 1: Apăsați butonul „Scan” și scanați partea dreaptă. Activați codul QR.

Metoda 2: Apăsați „or Enter Activation Code” (sau introduceți codul de activare) în partea de jos a ecranului, apoi introduceți codul de activare și apăsați „CONFIRM”.



Activați codul QR și codul de activare

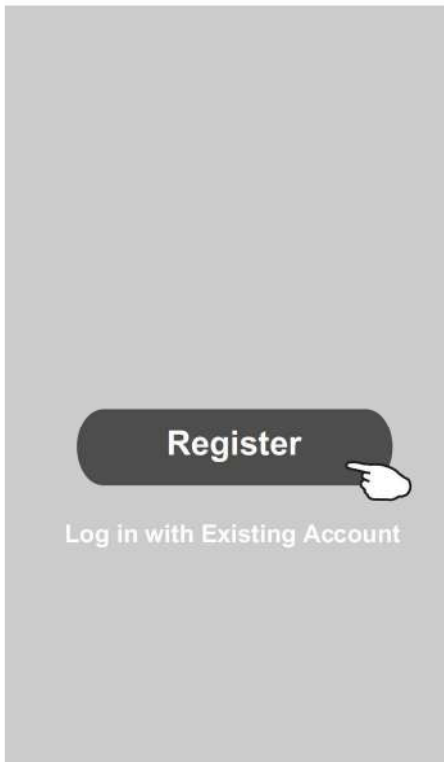


Observație: Fără codul QR sau codul de activare, nu puteți activa aplicația și nu o puteți utiliza, vă rugăm să le păstrați în siguranță.

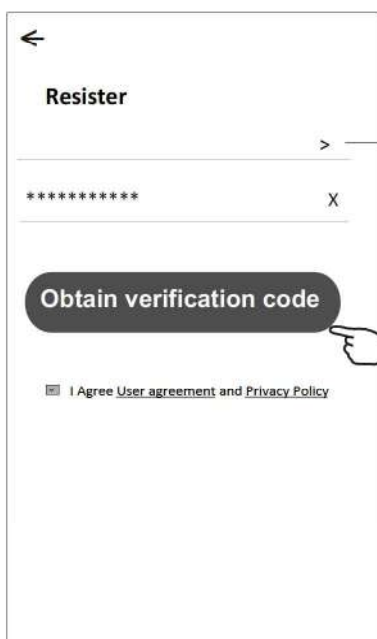


Înregistrare

1. Dacă nu aveți niciun cont, vă rugăm să apăsați butonul „Register” (Înregistrează).
2. Citiți Politica de confidențialitate și apăsați „Agree” (De acord).

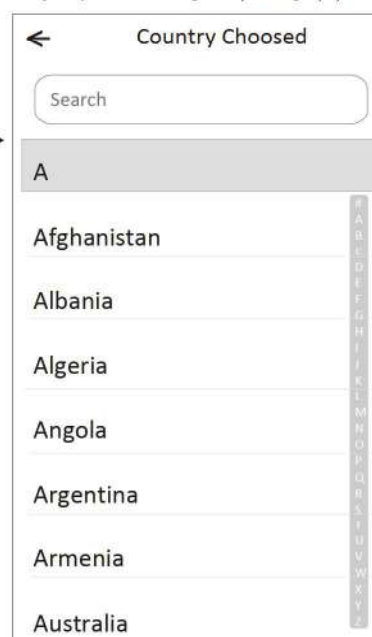


3. Apăsați „>” și alegeți țara.
4. Introduceți adresa de e-mail.
5. Apăsați butonul „Obtain verification code” (Obține codul de verificare).



introduceți adresa de e-mail aici

Căutați țara sau derulați ecranul în sus/în jos pentru a o găsi și alegeți țara.



Înregistrare

6. Introduceți codul de verificare pe care l-ați primit prin e-mail.
7. Creați o parolă cu 6-20 de caractere, care să includă caractere și cifre.
8. Apăsați „Done” (Efectuat).

←

Enter verification code

* * * * *

Verification code is sent to your email:
*****@****,Resend(55s)

←

Set Password

6-20 characters for password, including character, numbers

Done

Autentificare

1. Apăsați „Log in with existing account” (Conectați-vă cu contul existent).
2. Introduceți contul înregistrat și parola.
3. Apăsați butonul „Log in” (Conectare).

Register

Log in with Existing Account

←

Login

***** >

Log in

Forgot password

introduceți contul aici

introduceți parola

Login means that you agree with [User Agreement](#) and [Privacy Policy](#)

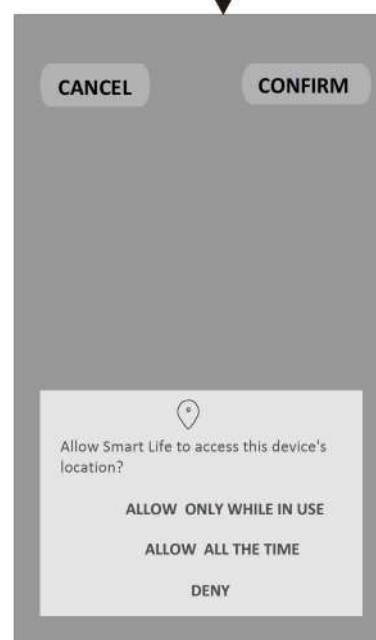
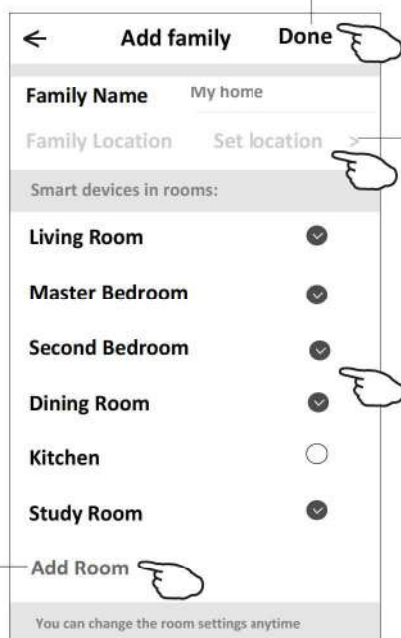
Autentificare

La prima utilizare a aplicației, este necesară crearea unei familii:

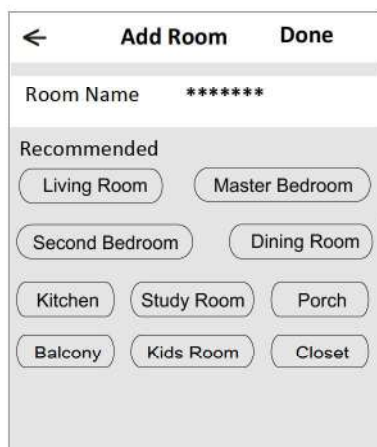
4. Apăsați „Create family” (Creați o familie).
5. Dați un nume familiei.
6. Setați locația.
7. Alegeți camerele implicite sau adăugați camere noi.
8. Apăsați „Done” (Efectuat) și „Completed” (Finalizat).



Familia a fost creată cu succes
Vezi familia Finalizat



Alegeți camera recomandată sau creați o cameră nouă, apoi apăsați „Done” (Efectuat).



Observație:



Aplicația poate deschide harta pe telefonul dvs. și puteți seta locația în care vă aflați.

Autentificare

Ați uitat parola

Dacă ați uitat parola sau doriți să resetați parola, procedați după cum urmează:

1. Apăsați „Forgot password” (Ați uitat parola).
2. Introduceți contul (adresa de e-mail) și apăsați butonul „Obtain verification code” (Obține codul de verificare).
3. Introduceți codul de verificare primit prin e-mail.
4. Setați noua parolă și apăsați butonul „Done” (Efectuat).

←

Login

***** >

Email address

Password

Log in

[Forgot password](#)

Login means that you agree with [User Agreement](#) and [Privacy Policy](#)

←

Forgot password

***** >

***** X

Obtain verification code

←

Enter verification code

* * * * *

Verification code is sent to your email:
***** ,Resend(55s)

←

Set Password

6-20 characters for password, including character, numbers

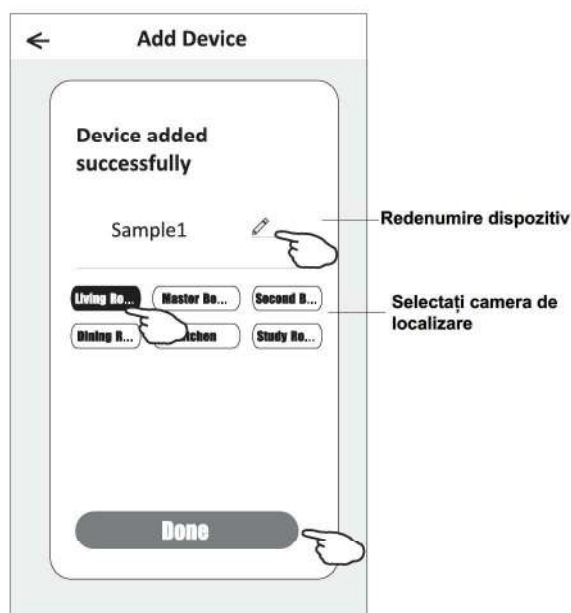
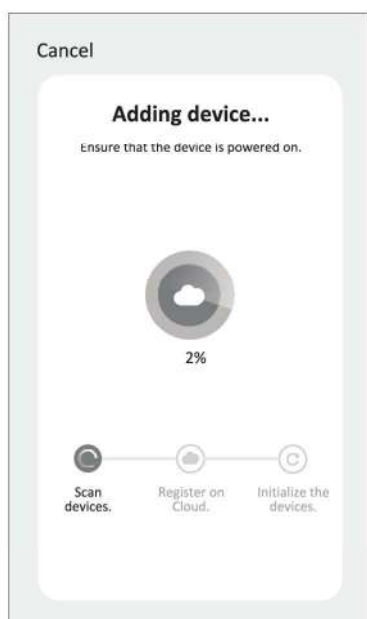
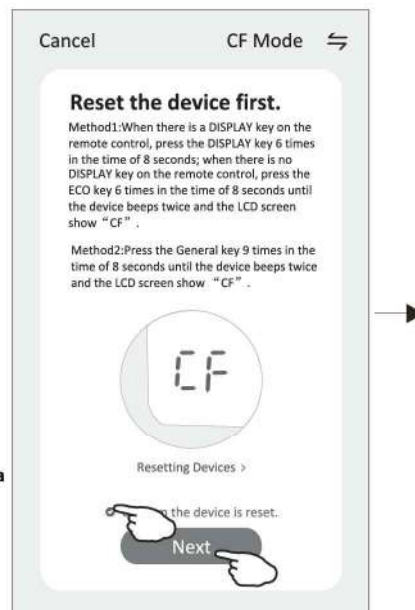
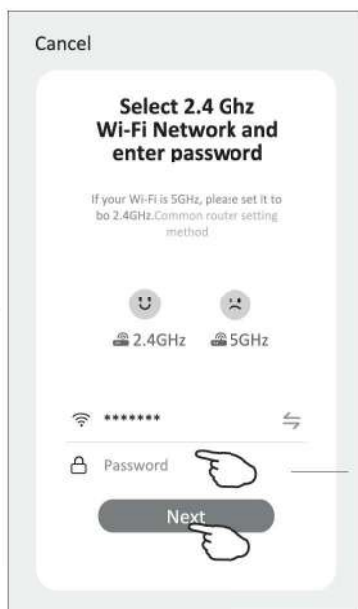
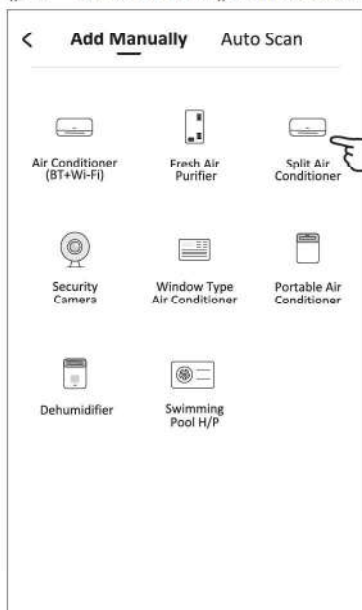
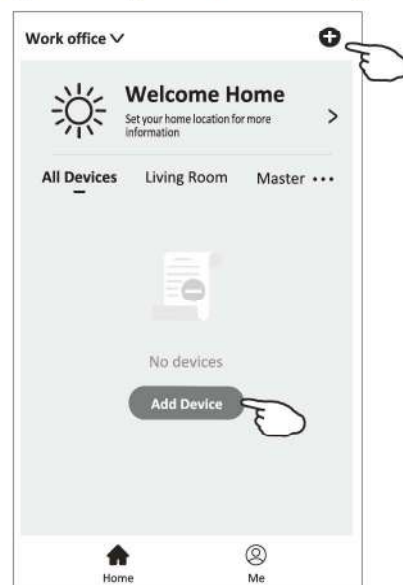
Done

Adaugă dispozitiv

Există 2 metode pentru a adăuga dispozitivul: CF (conectare rapida) si AP (punct de acces).

Mod CF

1. Porniți unitatea interioară, nu este nevoie să porniți aparatul de aer condiționat.
2. Faceți clic pe „+” în colțul din dreapta sus al ferestrei „Home”(Acasă) sau apăsați „Add device” (Adaugă dispozitiv) în camera care nu are dispozitiv.
3. Apăsați pictograma „Split Air conditioner” (Aer condiționat tip split).
4. Introduceți parola rețelei Wi-Fi la care este conectat dispozitivul dvs. inteligent, apoi apăsați „Next” (Următorul).
5. Urmați instrucțiunile din fereastra următoare pentru a reseta modulul WiFi, apoi bifați „Confirm the device is reset” (Confirmați că dispozitivul este resetat) și apăsați „Next”.
6. Puteți vedea rata procentuală a procesului de conectare; în același timp, „PP”, „SA”, „AP” sunt afișate pe rând pe afișajul unității interioare.
„PP” înseamnă „căutarea routerului”
„SA” înseamnă „conectat la router”
„AP” înseamnă „conectat la server”

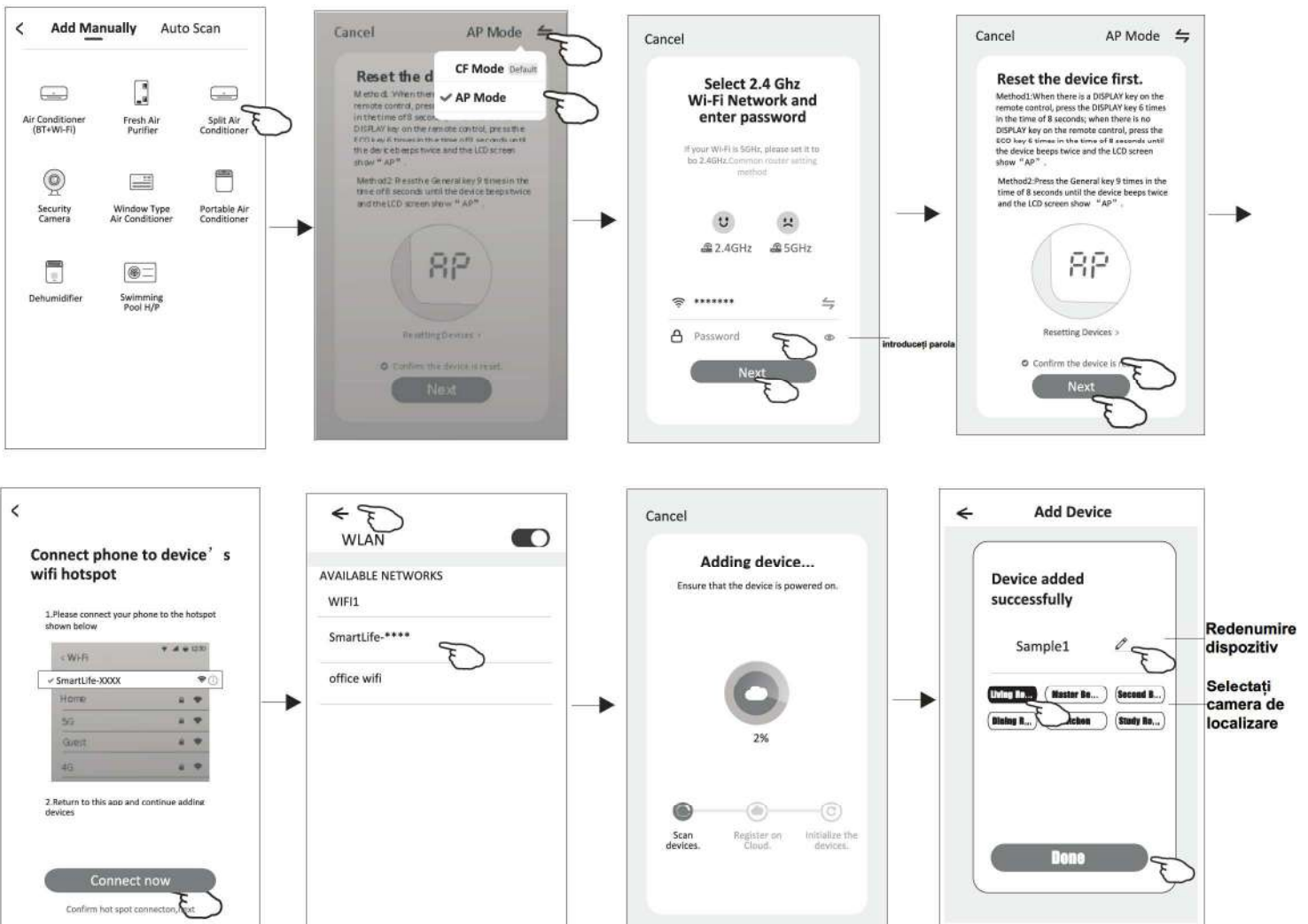
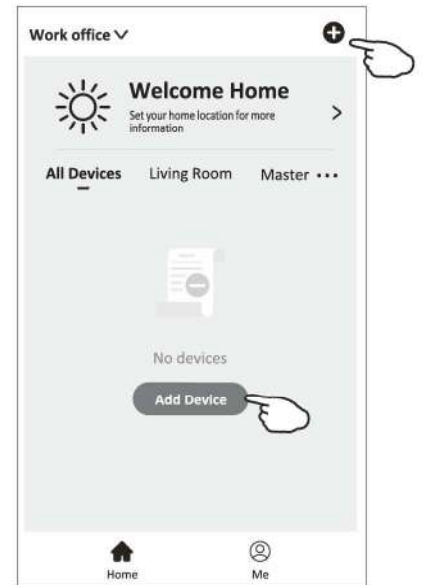


Adaugă dispozitiv

Există 2 metode pentru a adăuga dispozitivul: CF (conectare rapida) si AP (punct de acces).

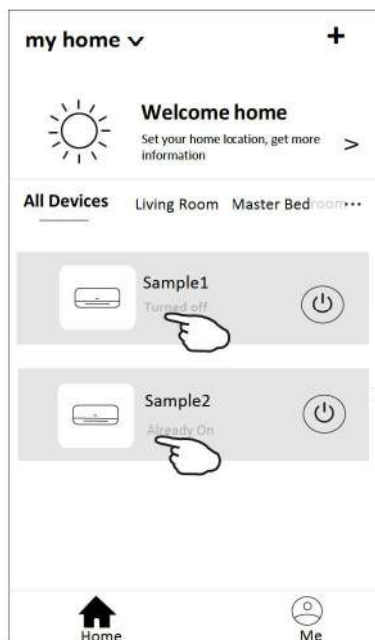
Mod AP

1. Porniți unitatea interioară, nu este nevoie să porniți aparatul de aer condiționat.
2. Faceți clic pe „+” în colțul din dreapta sus al ferestrei „Home”(Acasă) sau apăsați „Add device” (Adaugă dispozitiv) în camera care nu are dispozitiv.
3. Apăsați pictograma „Split Air conditioner” (Aer condiționat tip split).
4. Introduceți parola rețelei Wi-Fi la care este conectat dispozitivul dvs. inteligent, apoi apăsați „Next” (Următorul).
5. Apăsați din colțul dreapta sus și alegeți „AP mode” (mod AP), apoi urmați instrucțiunile din fereastra următoare pentru a reseta modulul WiFi, apoi bifați „Confirm the device is reset” (Confirmați că dispozitivul este resetat) și apăsați „Next”.
6. Citiți cu atenție instrucțiunile și apăsați „Connect now” (Conectați-vă acum).
7. În fereastra de setare a rețelei, selectați „SmartLife-****” și apăsați „<-”.
8. Puteți vedea rata procentuală a procesului de conectare; în același timp, „PP”, „SA”, „AP” sunt afișate pe rând pe afișajul unității interioare.
 - „PP” înseamnă „căutarea routerului”
 - „SA” înseamnă „conectat la router”
 - „AP” înseamnă „conectat la server”



Controlul aparatului de aer condiționat

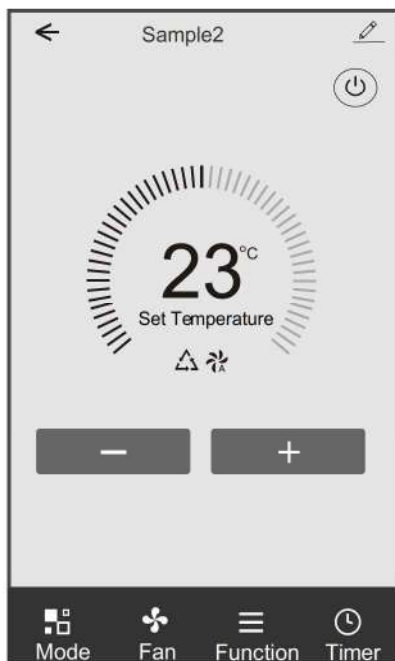
Fereastra de control a dispozitivului va apărea automat după adăugarea dispozitivului.
Fereastra de control a dispozitivului va apărea manual atingând numele dispozitivului pe ecranul de pornire.



Observație:

Există două modalități de control diferite, bazate pe diferite softuri sau firmware ale modulului Wi-Fi.
Citiți cu atenție manualul, urmărind interfața reală de control.

Modalitate de control 1



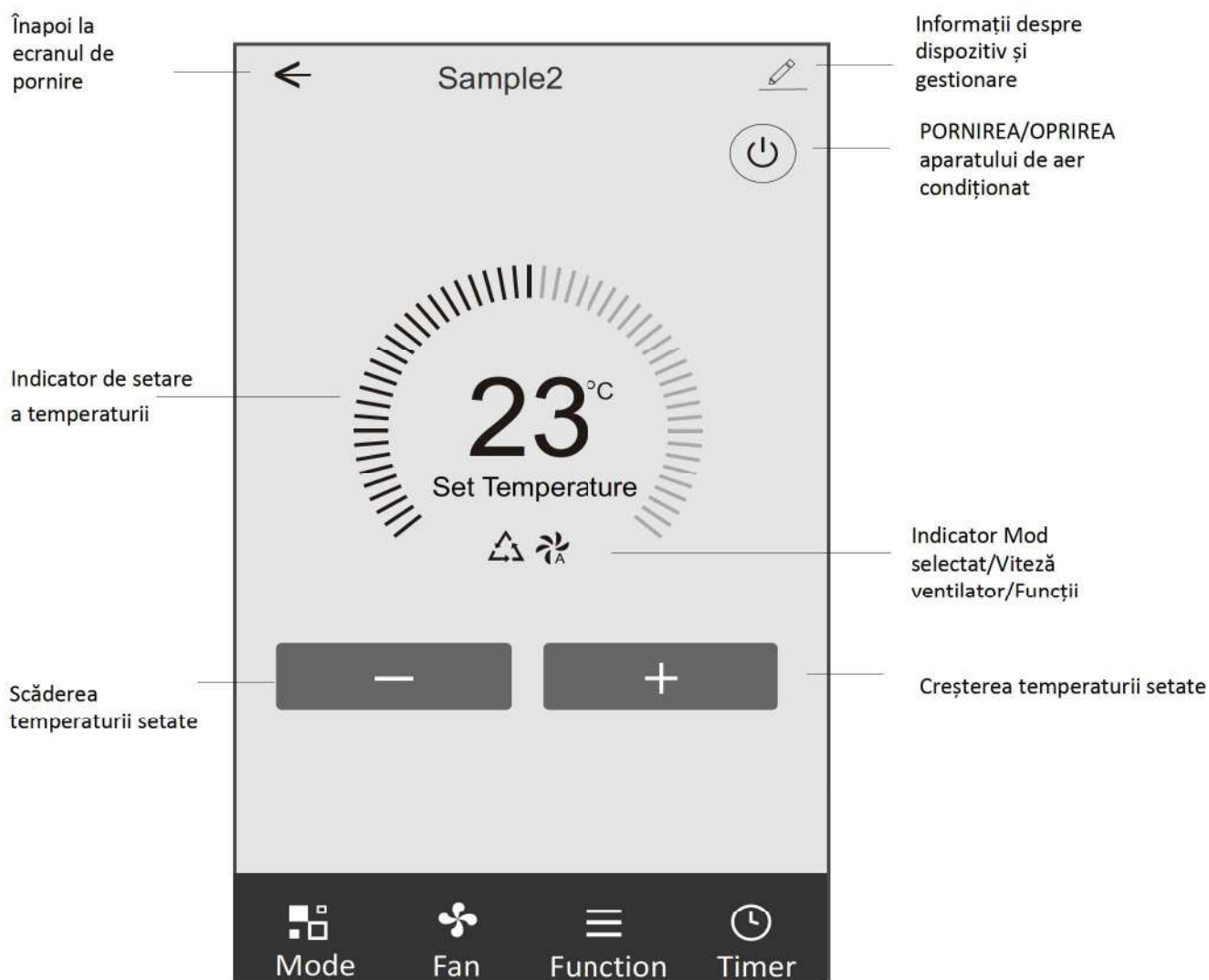
Modalitate de control 2



Controlul aparatului de aer condiționat

Modalitate de control 1

Interfața principală de control



Controlul aparatului de aer condiționat

Modalitate de control 1 - Setare mod

1. Apăsați Mode pentru a afișa fereastra Mode.
2. Selectați unul dintre modurile Feel/Cool/Heat/Dry/Fan.
3. Apăsați oriunde în jurul temperaturii setate pentru a anula setarea Mode.



Modalitate de control 1 - Selectați viteza ventilatorului

1. Apăsați Fan pentru a afișa fereastra Fan.
2. Selectați una dintre viteza ventilatorului High/Med/Low/Auto.
3. Apăsați oriunde în jurul temperaturii setate pentru a anula selecția.



Controlul aparatului de aer condiționat

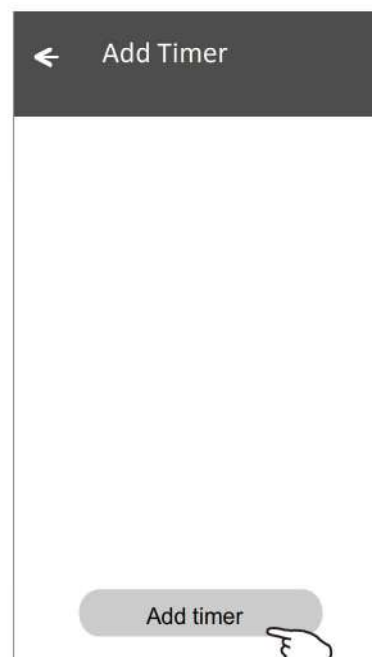
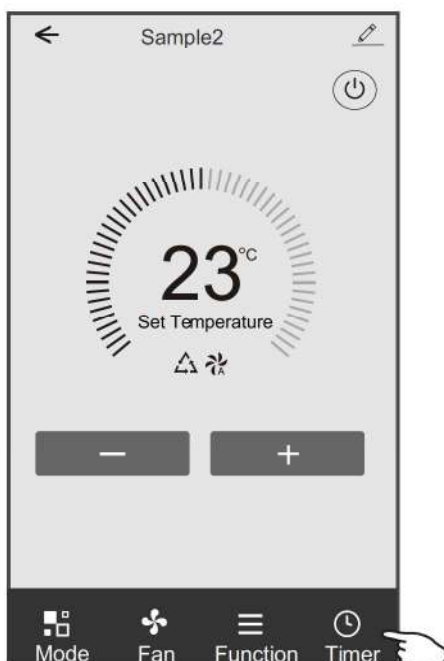
Modalitate de control 1 - Setare funcție

1. Apăsați Function pentru a afișa fereastra Function.
2. Selectați una dintre funcțiile Sleep/Turbo/ECO.
3. Selectați UP-DOWN (SUS-JOS)/ LEFT-RIGHT (STÂNGA-DREAPTA) pentru comutare automată a direcției fluxului de aer sus-jos/ stânga-dreapta.
4. Apăsați oriunde în jurul temperaturii setate pentru a anula setarea Function.



Modalitate de control 1 - Adăugare temporizator

1. Apăsați Timer pentru a afișa fereastra Add Timer (Adaugă temporizator).
2. Apăsați Add Timer.



Controlul aparatului de aer condiționat

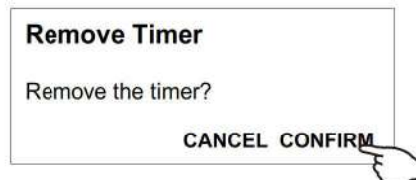
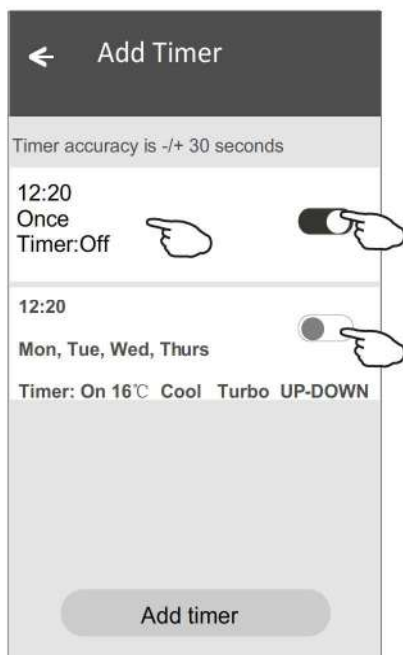
Modalitate de control 1 - Adăugare temporizator

3. Selectați ora, selectați zilele de repetare și pornirea/oprirea temporizatorului.
4. Selectați Mode/Fan speed/Function și selectați temperatura setată pentru pornirea temporizatorului.
5. Apăsați Save (Salvează) pentru a adăuga temporizatorul.

	Pornire temporizator		Oprire temporizator		
	Cancel	Add Timer	Cancel	Add Timer	Save
Anulare temporizator		12 07	12 25		Înregistrare temporizator
		13 08	13 26		
		14 09	14 27		
		15 10	15 28		Setare minute
Setare oră		16 11	16 29		
		17 12	17 30		
		18 13	18 31		
		Timer Off		Select days to use Smart Mode	
		Timer On <input checked="" type="checkbox"/>	Mon Tues Wed Thur Fri Sat Sun		Setare săptămânală
Setare mod		Mode Cool >			
Setare viteză ventilator		Fan Auto >	Timer Off <input checked="" type="checkbox"/>		Setare PORNIRE/OPRIRE temporizator
Setare temperatură		Set Temperature 23°C >	Timer On		
		Function >			

Modalitate de control 1 - Gestionare temporizator

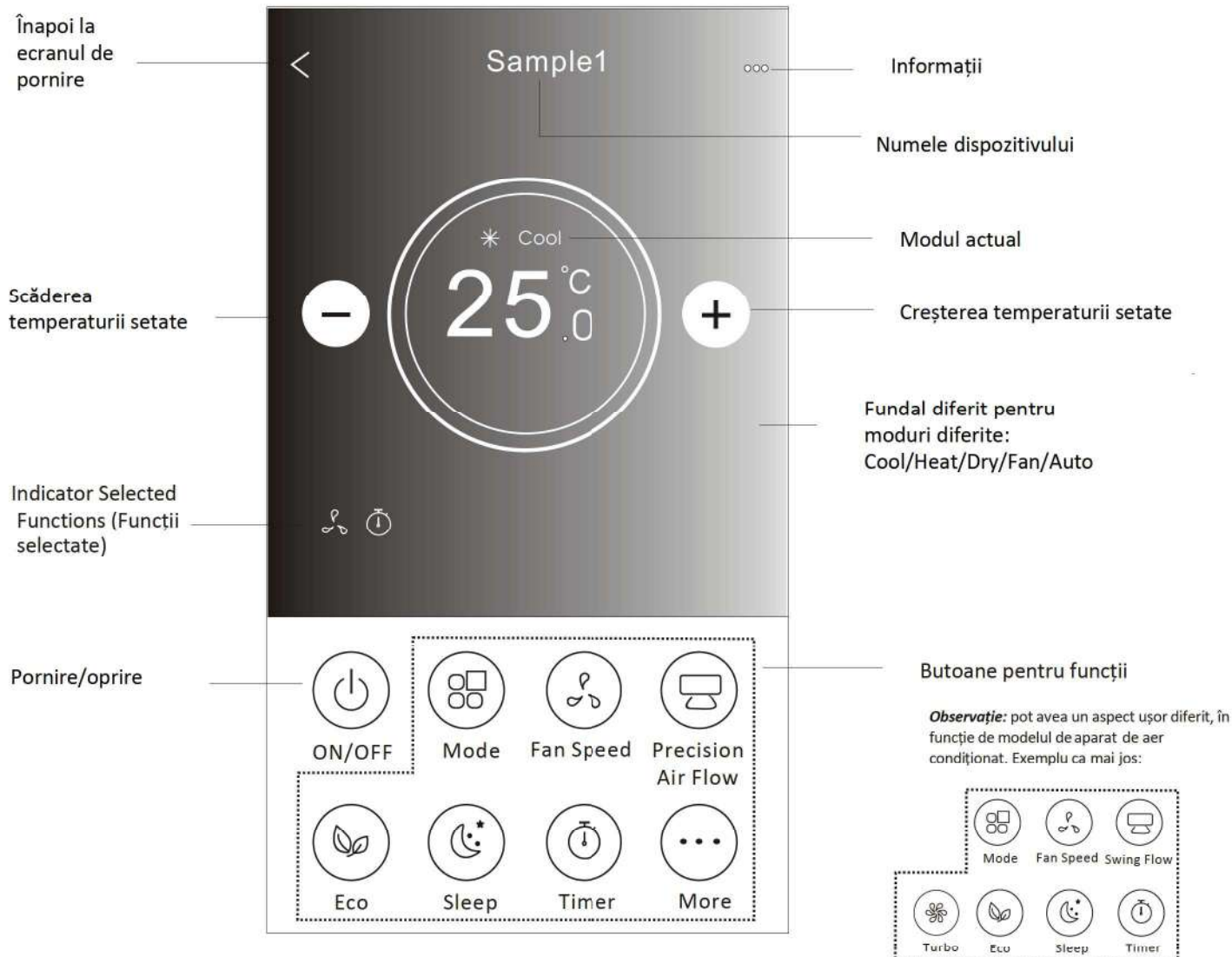
1. Apăsați bara temporizatorului pentru a edita temporizatorul, ca și în procesul de adăugare a temporizatorului.
2. Apăsați butonul pentru a activa sau dezactiva temporizatorul.
3. Apăsați bara temporizatorului aproximativ 3 secunde și va apărea fereastra Remove Timer (Eliminare temporizator), apăsați CONFIRM (confirmare) și eliminați temporizatorul.



Controlul aparatului de aer condiționat

Modalitate de control 2

Interfața principală de control



Controlul aparatului de aer condiționat

Modalitate de control 2 - Setare mod

1. Apăsați butonul Mode.
2. Există 5 moduri pe ecranul Mode, apăsați un buton pentru a seta modul de funcționare a aparatului de aer condiționat.
3. Apăsați butonul X pentru a reveni la ecranul principal de control.
4. Modul și fundalul se vor schimba pe ecran.

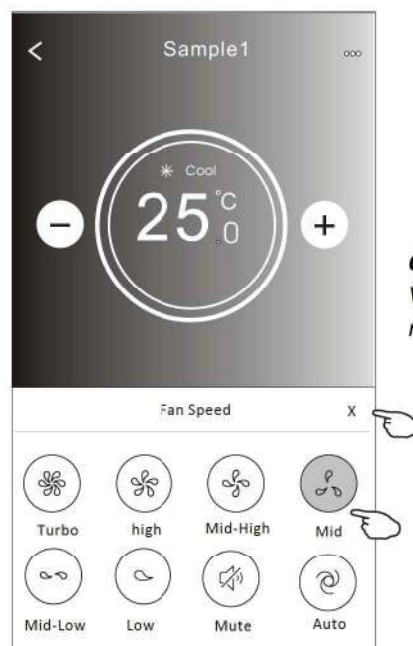


Observație: pentru un control confortabil, citiți informațiile privitoare la fiecare mod în manualul de utilizare.

Modalitate de control 2 - Selectarea vitezei ventilatorului

1. Apăsați butonul Fan speed (Viteză ventilator).
2. Alegeți viteza dorită a ventilatorului și apăsați-o.
3. Apăsați butonul X pentru a reveni la ecranul principal de control.
4. Indicatorul pentru viteza selectată a ventilatorului va apărea pe ecran.

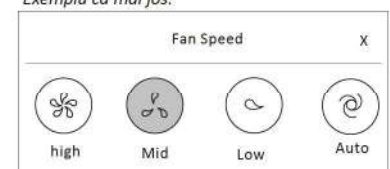
Mod	Viteza ventilatorului
Cool	Toate vitezele
Fan	Toate vitezele
Dry	
Heat	Toate vitezele
Auto	Toate vitezele



Observație: Viteza ventilatorului nu poate fi reglată în modul Dry (Dezumidificare).

Observație: ecranul Fan Speed (Viteză ventilator) poate avea un aspect ușor diferit, în funcție de modelul de aparat de aer condiționat.

Exemplu ca mai jos:

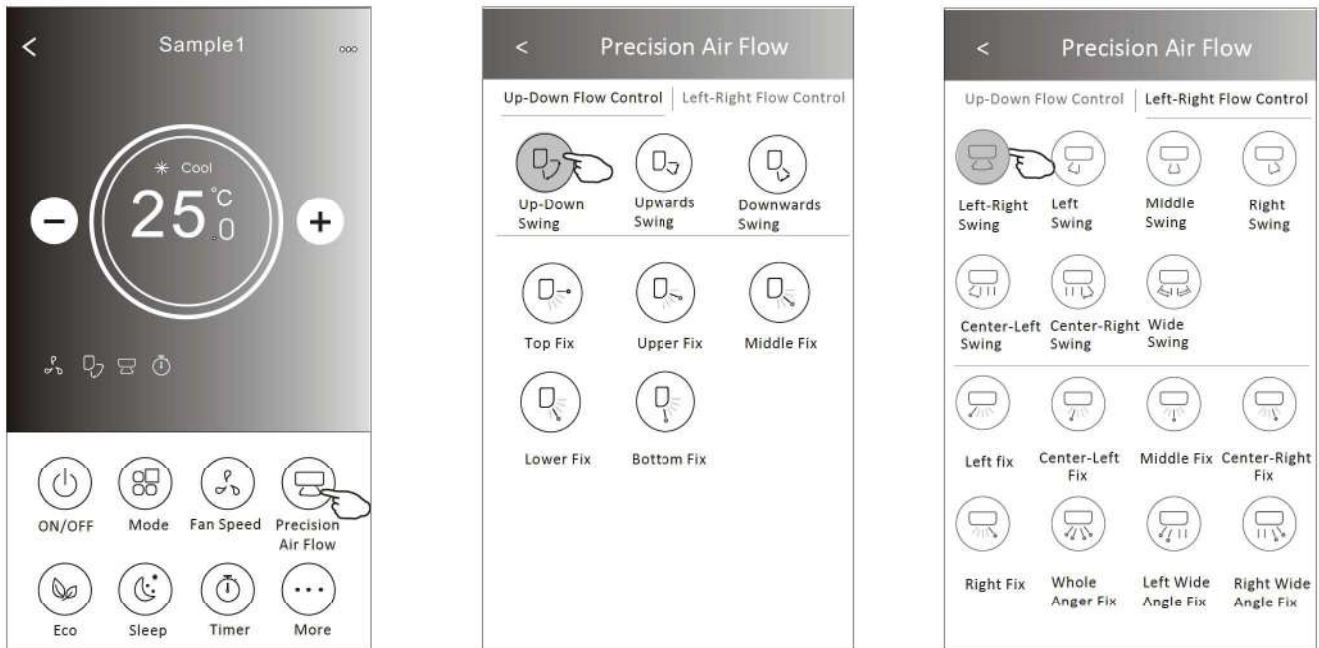


Controlul aparatului de aer condiționat

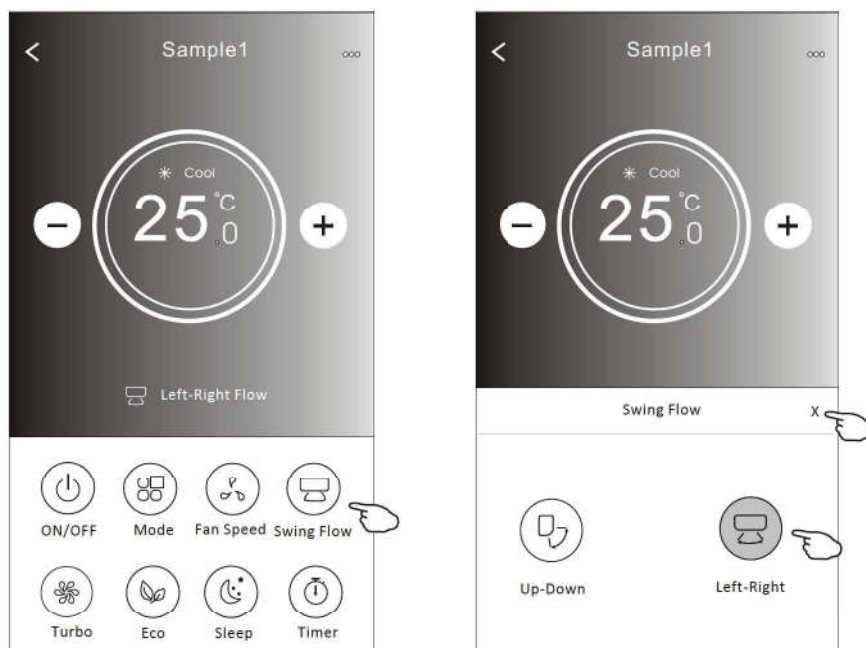
Modalitate de control 2 - Controlul fluxului de aer

1. Apăsați butonul Precision Air Flow (Precizie flux de aer) sau Swing Flow (Oscilare flux).
2. Alegeți fluxul de aer dorit și apăsați-l.
3. Apăsați butonul X pentru a reveni la ecranul principal de control.
4. Indicatorul pentru fluxul de aer selectat va apărea pe ecran.

Observație: la unele modele fără oscilare automată stânga-dreapta, la activare veți auzi un semnal sonor, însă aparatul nu va reacționa.



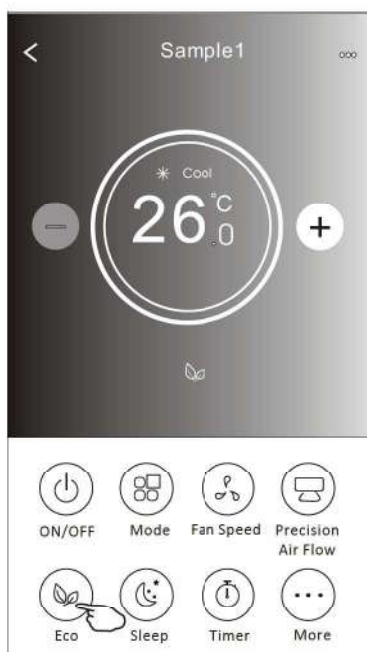
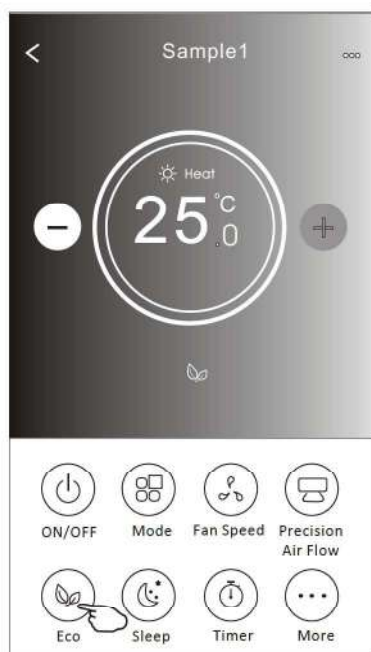
Observație: ecranul principal de control și fereastra Air Flow (Flux de aer) pot avea un aspect ușor diferit, în funcție de modelul de aparat de aer condiționat. Exemplu ca mai jos:



Controlul aparatului de aer condiționat

Modalitate de control 2 - Funcția ECO

1. Pentru funcția Eco, apăsați butonul pentru a activa funcția, iar butonul se va aprinde și indicatorul va apărea pe ecran.
2. Apăsați din nou pentru a dezactiva funcția.
3. Temperatura controlată pentru unele modele de aparate de aer condiționat:
 - În modul de răcire, noua temperatură setată va fi $\geq 26^{\circ}\text{C}$.
 - În modul de încălzire, noua temperatură setată va fi $\geq 25^{\circ}\text{C}$.



Mod	ECO activată
Cool	Da
Fan	
Dry	
Heat	Da
Auto	

Funcția ECO este dezactivată în modul Fan/Dry/Auto.

Observație: ecranul principal de control și metoda de control ECO pot avea un aspect ușor diferit, în funcție de modelul de aparat de aer condiționat. Exemplu ca mai jos:



Observație: Funcția ECO este dezactivată și în modul Turbo/Sleep pentru unele modele de aparate de aer condiționat.

Controlul aparatului de aer condiționat

Modalitate de control 2 - Funcția Sleep

1. Apăsați butonul Sleep.
2. Alegeți modul Sleep dorit și apăsați-l.
3. Apăsați butonul X pentru a reveni la ecranul principal de control.
4. Indicatorul modului Sleep selectat va apărea pe ecran.



Mod	Sleep activat
Cool	Da
Fan	
Dry	
Heat	Da
Auto	

Funcția Sleep este dezactivată în modul Fan/Dry/Auto.

Observație:

Ecranul principal de control poate avea un aspect ușor diferit, în funcție de modelul de aparat de aer condiționat. Exemplu ca mai jos:



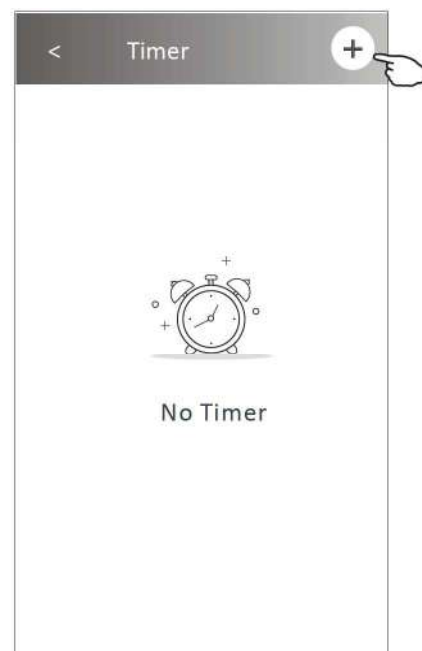
Observație:

Funcția Sleep este dezactivată și în modul Turbo/Sleep pentru unele modele de aparate de aer condiționat.

Controlul aparatului de aer condiționat

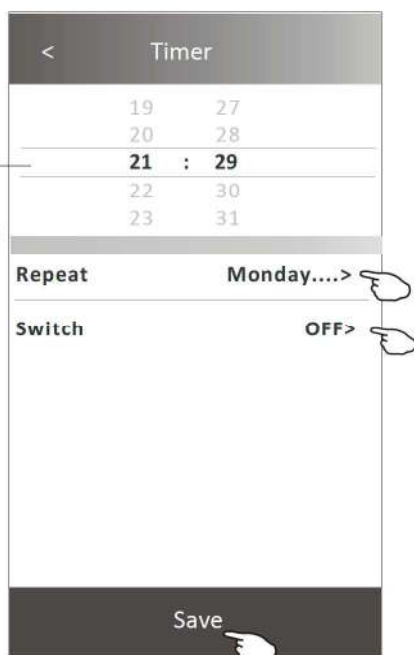
Modalitate de control 2 - Funcția Timer (on)

1. Apăsați butonul Timer (Temporizator).
2. Apăsați + în colțul din dreapta sus al ecranului principal Timer.
3. Selectați Time/Repeat/Switch OFF (Oră/Repetare/Oprire), apoi apăsați Save (Salvează).
4. Pe ecranul principal Timer va apărea Timer (off) (Temporizator (dezactivare)).



Apăsați Repeat, apoi apăsați zilele în care doriți repetarea sau Once (O dată), apoi apăsați Confirm pentru a confirma selecția.

Glisați în sus sau în jos pentru a selecta ora



Apăsați Switch (Comutare), apoi glisați ecranul pentru a selecta ON (PORNIRE) și apăsați Confirm pentru a confirma selecția.



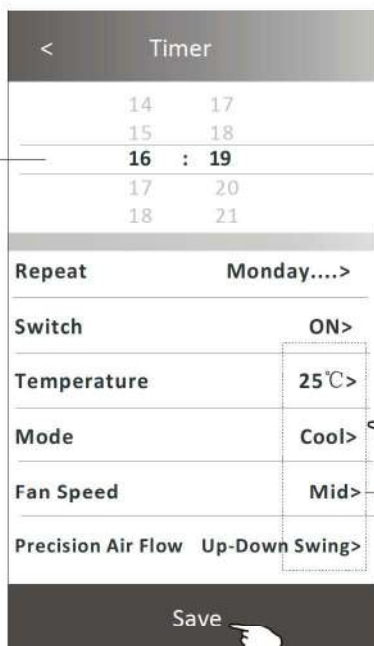
Controlul aparatului de aer condiționat

Modalitate de control 2 - Funcția Timer (off)

1. Apăsați butonul Timer (Temporizator).
2. Apăsați + în colțul din dreapta sus al ecranului principal Timer.
3. Selectați Time/Repeat Date/Switch (ON)/Temperature/Mode/Fan speed/Air Flow (Ora/Repetare dată/Pornire/Temperatură/Mod/Viteză ventilator/ Flux de aer) după cum doriți și apoi apăsați Save (Salvează).
4. Pe ecranul principal Timer va apărea temporizatorul.



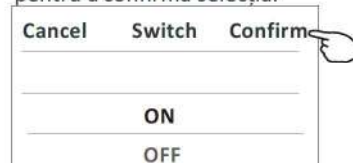
Glisați în sus sau în jos pentru a selecta ora



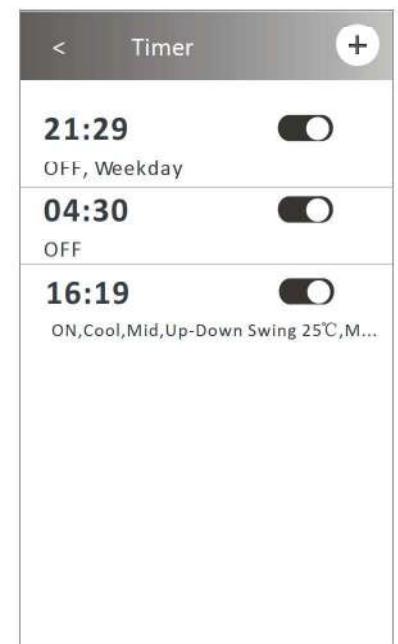
Apăsați Repeat, apoi apăsați zilele în care doriți repetarea sau Once (O dată), apoi apăsați Confirm pentru a confirma selecția.



Apăsați Switch (Comutare), apoi glisați ecranul pentru a selecta ON (PORNIRE) și apăsați Confirm pentru a confirma selecția.



Apăsați pe rând Temperature/ Mode/ Fan Speed/ Air Flow, apoi setați, după preferință, așa cum s-a menționat în capitolul anterior, și apăsați Confirm pentru a confirma setarea.



Controlul aparatului de aer condiționat

Modalitate de control 2 - Gestionare temporizator

1. Modificați setarea funcției Timer:

Apăsați oriunde pe bara de listare a temporizatorului, cu excepția barei de comutare, pentru a intra în ecranul de setare a temporizatorului, modificați setarea și apoi apăsați Save (Salvează).

2. Activați sau dezactivați funcția Timer:

Apăsați în partea stângă a barei de comutare pentru a dezactiva funcția Timer.

Apăsați în partea dreaptă a barei de comutare pentru a activa funcția Timer.

3. Ștergeți setarea funcției Timer:

Glisați bara de listare a temporizatorului de la dreapta la stânga până când apare butonul Delete (Șterge), apoi apăsați-l pentru a șterge.



Glisați spre stânga pentru a dezactiva funcția Timer.

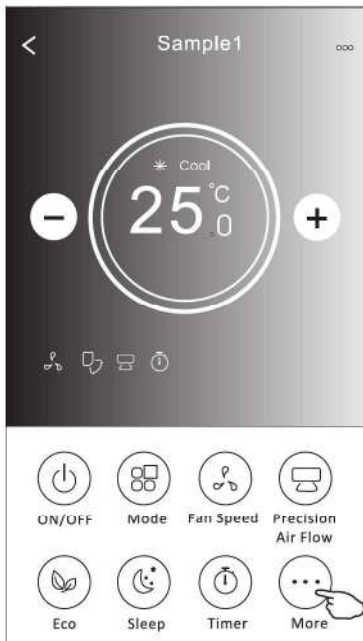
Glisați spre dreapta pentru a activa funcția Timer.



Controlul aparatului de aer condiționat

Modalitate de control 2 - Mai multe funcții

1. Apăsați butonul "More" (Mai multe), dacă este disponibil pe ecran, pentru a opera mai multe funcții.





Notă:
Anumite modele nu au butonul "More".




Notă: Aspectul poate fi diferit, unele pictograme vor fi ascunse, dacă aparatul nu are aceste funcții sau dacă funcțiile nu pot fi activate la modelul respectiv.

2. Apăsați butonul "  " pentru a porni/opri afișajul LED al unității interioare.
Display

3. Apăsați butonul "  " pentru a porni/opri semnalul sonor când aparatul este comandat prin Wi-Fi.
Buzzer

4. Apăsați butonul "  " , dacă este disponibil pe ecran, pentru a activa funcția Anti-mildew (anti-mucegai).
Anti-Mildew

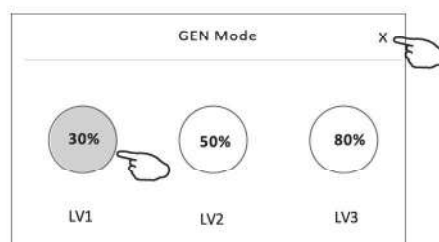
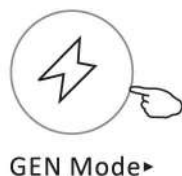
După oprirea aparatului, acesta va începe uscarea, reducând umezeala reziduală și prevenind formarea mușgaiului. După terminarea funcției, aparatul se va închide automat.

5. Apăsați butonul "  " , dacă este disponibil pe ecran, pentru a activa funcția pentru sănătate.
Health

Această funcție activează ionizatorul antibacterian. Această funcție este disponibilă numai la modele dotate cu generator de ioni.

6. Apăsați butonul "GEN Mode" (Mod GEN), dacă este disponibil pe ecran.

În acest mod de funcționare, puteți alege din trei niveluri de curent.
Aparatul va menține nivelul de consum pentru a economisi energie.



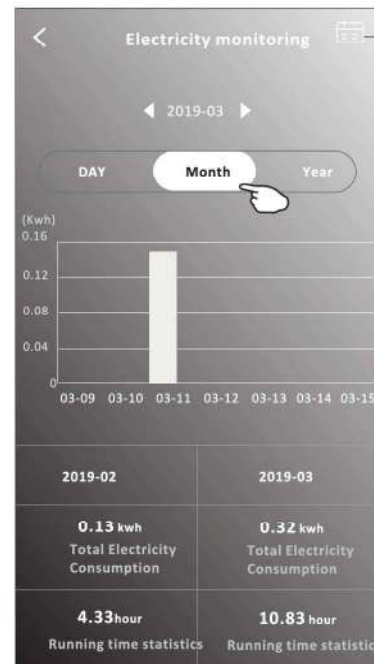
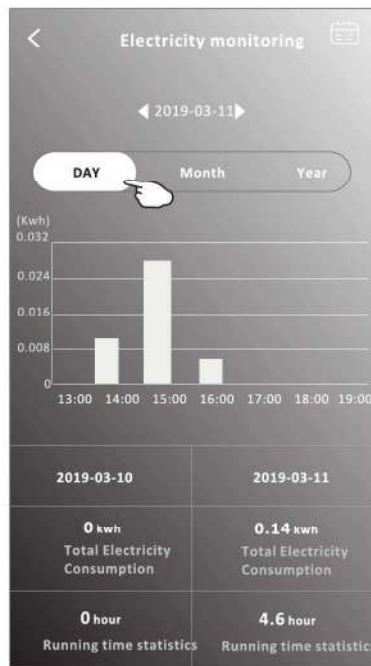
Controlul aparatului de aer condiționat

Modalitate de control 2 - Mai multe funcții

7. Apăsați butonul "Electricity Monitoring" (Monitorizare energie electrică), dacă este disponibil pe ecran. Cu ajutorul acestei funcții, puteți monitoriza consumul de energie electrică al aparatului.



Electricity Monitoring ▶



Puteți apăsa acest buton pentru a deschide calendarul și a selecta data.

8. Apăsați butonul "Self-Cleaning" (Auto-curățare), dacă este disponibil pe ecran.



Self-Cleaning

Verificați în Manualul utilizatorului detaliile despre funcția de auto-curățare.

9. Apăsați butonul "8°C Heat" (Încălzire la 8°C), dacă este disponibil pe ecran.

Această funcție va păstra temperatura camerei peste 8°C.

Verificați în Manualul utilizatorului detaliile despre funcția de încălzire la 8°C (anti-îngheț).



8°C Heat

10. Apăsați butonul "Reservation" (Rezervare), dacă este disponibil pe ecran.

Puteți seta ora, ziua de repetare, temperatura, modul de operare, viteza ventilatorului, fluxul de aer, așa cum doriți, apoi apăsați Save (Salvare) pentru activarea funcției.

Aparatul va atinge, în mod automat, valorile setate la ora indicată.



Reservation ▶

<	Reservation
14	17
15	18
16	: 19
17	20
18	21
Repeat setting	Monday... >
Temperature	25°C >
Mode	Cool >
Fan Speed	Mid >
Precision Air Flow	Up-Down Swing >
Save	

< Reservation +

16:19:00

ON, Cool, Mid, Up-Down Swing 25°C, M...

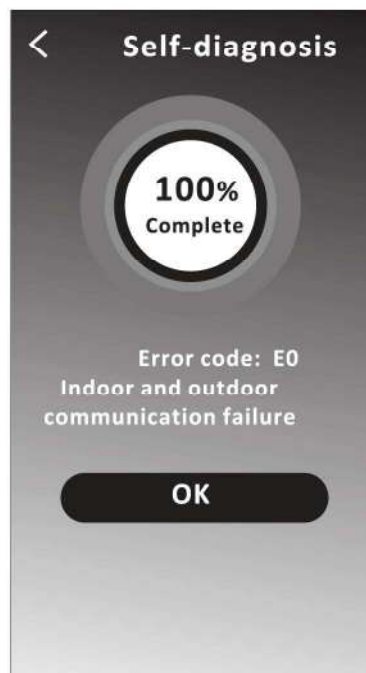
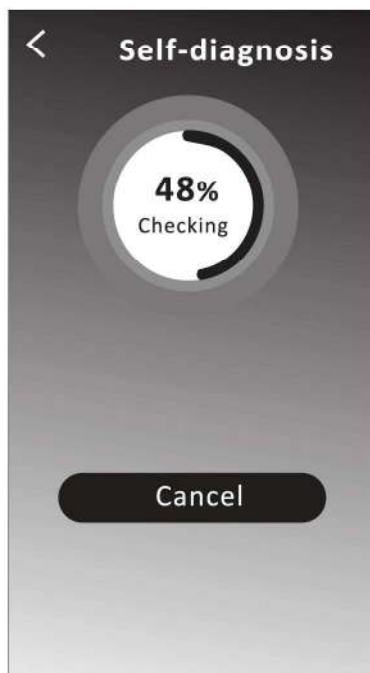
After the reservation is set up, the air conditioner will automatically reach your set requirement at your appointment time.


Controlul aparatului de aer condiționat

Modalitate de control 2 - Mai multe funcții

11. Apăsați butonul "Self-diagnosis" (Auto-diagnoză), dacă este disponibil pe ecran.

Echipamentul de aer condiționat va efectua, în mod automat, auto-diagnoza și va afișa codul de eroare, precum și instrucțiunile pentru soluționare, dacă este cazul.



12. Apăsați butonul "  ", dacă este disponibil pe ecran.

Photosensitive

Această funcție permite echipamentului de aer condiționat să pornească/oprească automat afișajul unității interioare, funcție de intensitatea luminii.

13. Apăsați butonul "  ", dacă este disponibil pe ecran.

Soft Wind

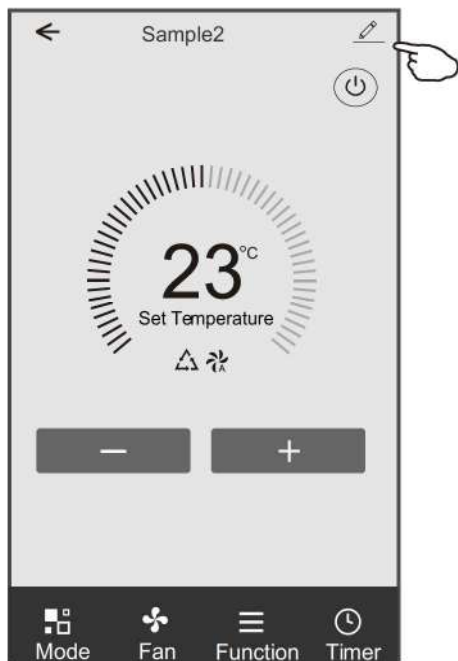
Cu ajutorul acestei funcții, echipamentul de aer condiționat va sufla un flux de aer blând prin micro-orificiile flapsului.

Controlul aparatului de aer condiționat

Informații despre dispozitiv și gestionare

Apăsați  pe modalitatea de control 1 sau apăsați... pe modalitatea de control 2, accesați fereastra cu informații despre dispozitiv. Aici puteți afla informații utile și puteți partaja dispozitivul cu alte conturi. Examinați cu atenție următoarele imagini și instrucțiuni.

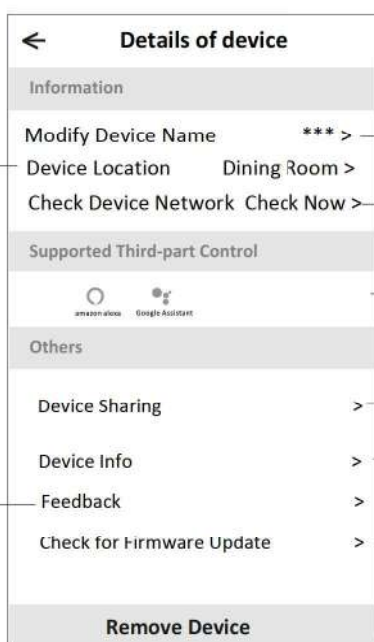
Modalitate de control 1



Modalitate de control 2



Apăsați pentru a schimba locația dispozitivului în altă cameră



Apăsați pentru a modifica denumirea dispozitivului

Apăsați pentru a verifica starea rețelei

Apăsați pentru a afla instrucțiunile pentru conectarea controlerului vocal Amazon Alexa sau Google Assistant

Apăsați pentru a partaja dispozitivul cu alt cont

Apăsați pentru a verifica ID-ul virtual/numele rețelei Wi-Fi/adresa IP, adresa MAC/fusul orar/puterea rețelei Wi-Fi

Verificați și actualizați firmware-ul

Apăsați pentru a elimina dispozitivul, iar dispozitivul va fi resetat automat după ce va fi șters.

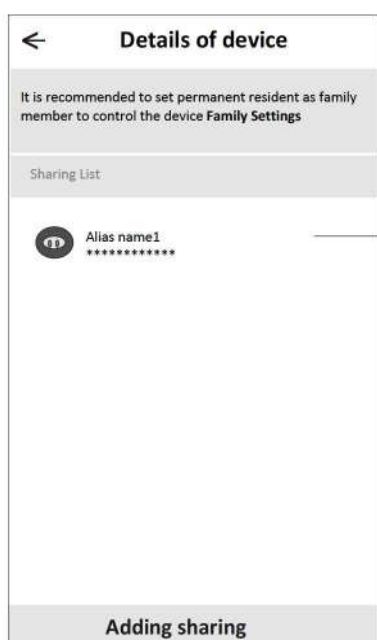
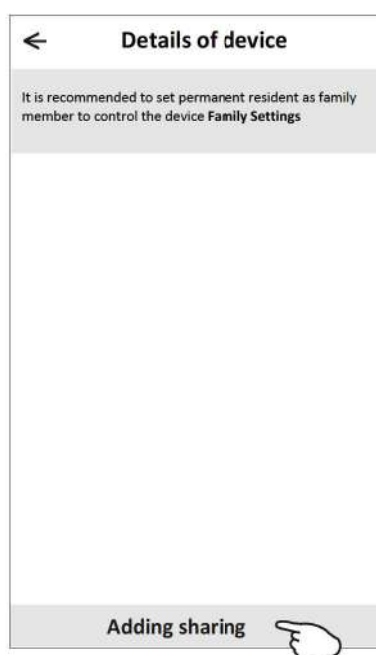
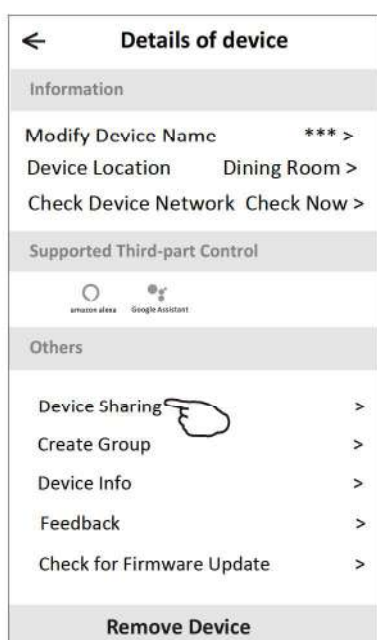
Transmiteți problemele sau sugestiile administratorului aplicației.

Controlul aparatului de aer condiționat

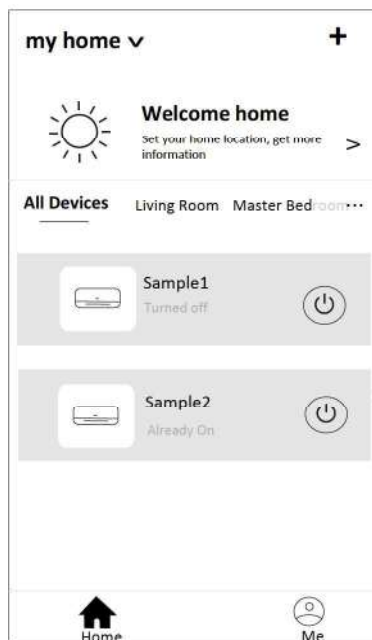
Informații despre dispozitiv și gestionare

Cum să partajați dispozitivele cu alte conturi?

1. Apăsați „Device Sharing” (Partajare dispozitiv) și va apărea ecranul Device Sharing.
2. Apăsați „Add Sharing” (Aduă partajare).
3. Selectați regiunea și introduceți contul pe care doriți să îl partajați.
4. Apăsați „Completed” (Finalizat), contul va apărea pe lista dvs. de partajare.
5. Membrii acceptați la partajare trebuie să țină apăsat pe ecranul de pornire și să gliseze în jos pentru a reactualiza lista de dispozitive, iar dispozitivul va apărea pe această listă.

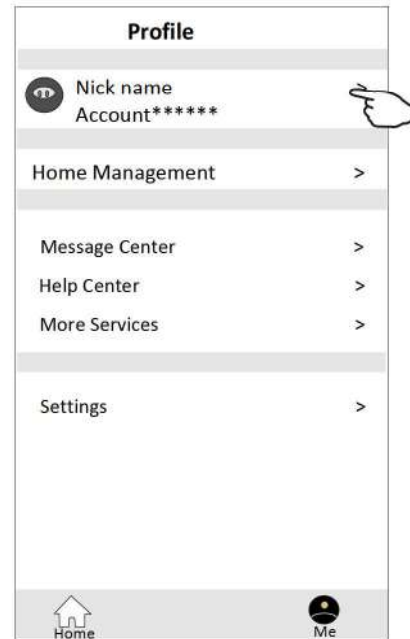
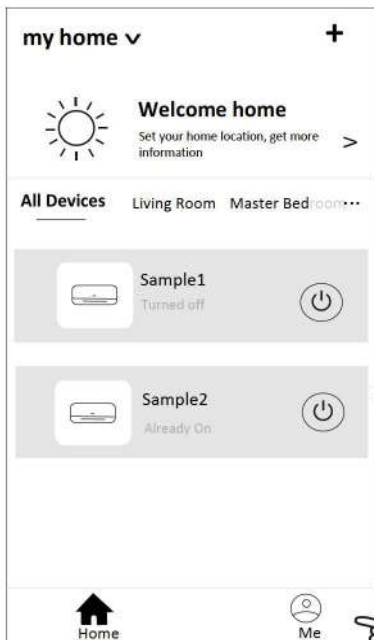


Apăsați bara aproximativ 3 secunde, apoi puteți șterge contul de partajare.

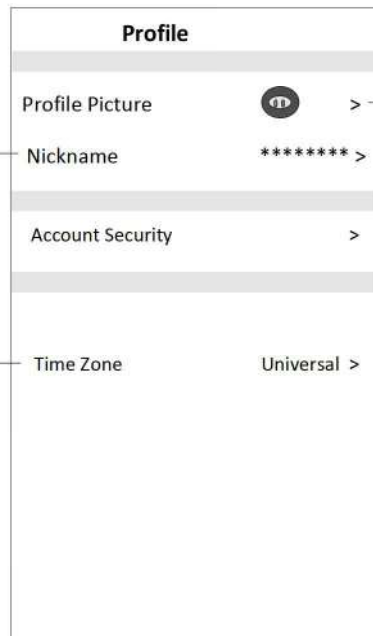


Apăsați și glisați în jos pentru a reactualiza lista de dispozitive

Setarea profilului contului

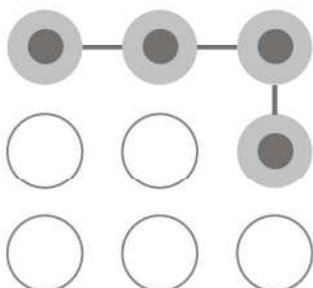


Schimbați numele contului dvs.

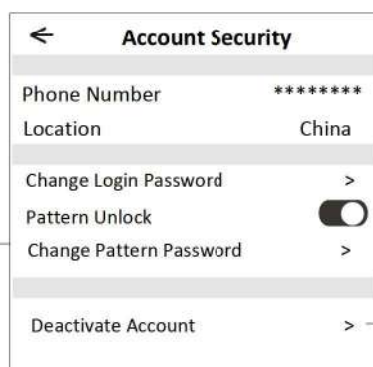


Selectați o imagine pentru cont din albumul local

Selectați fusul orar



Setați o parolă model pentru lansarea aplicației



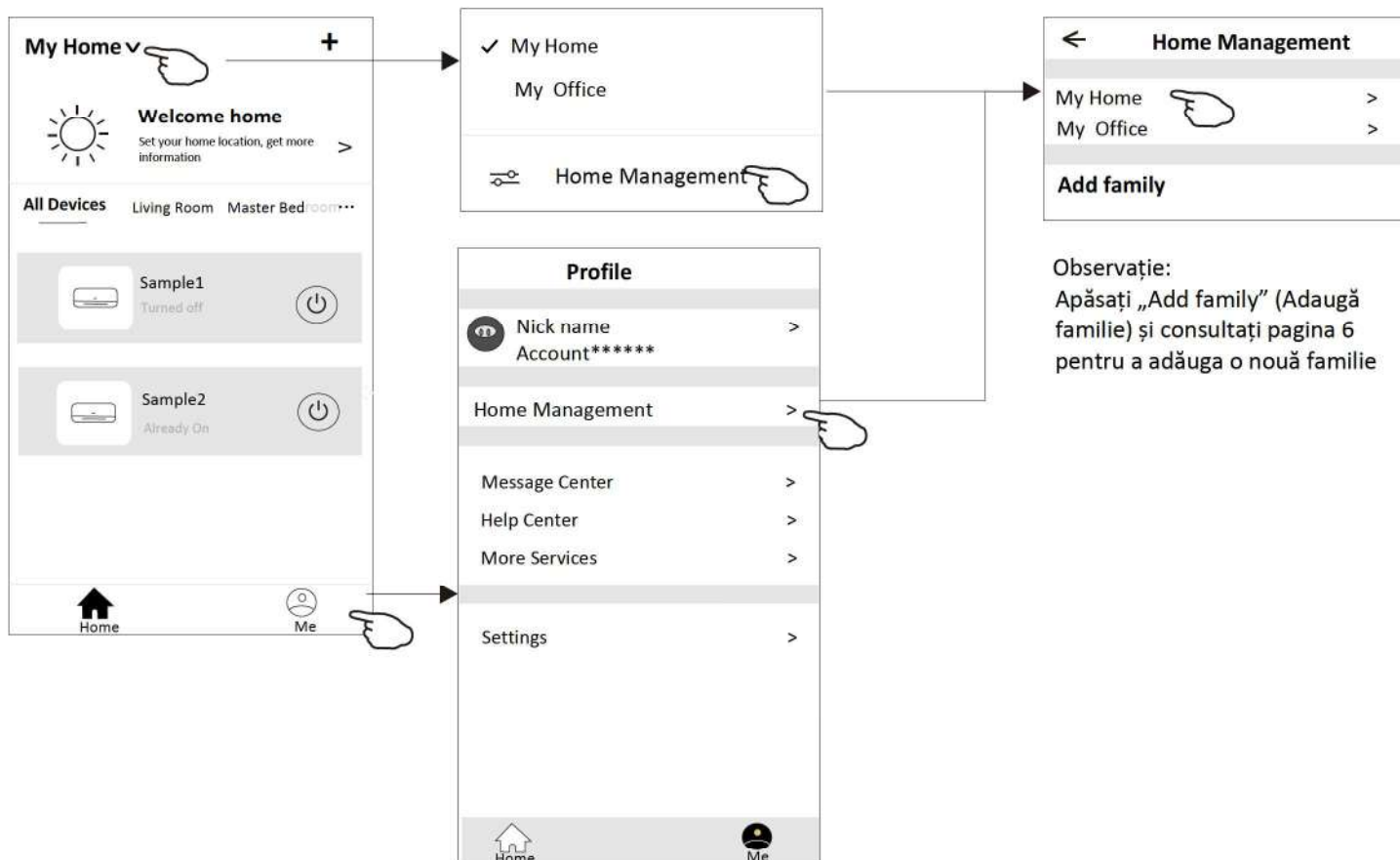
Schimbați parola, conform modului de resetare a parolei de la pagina 7

Apăsați bara de comutare pentru a activa sau dezactiva parola model

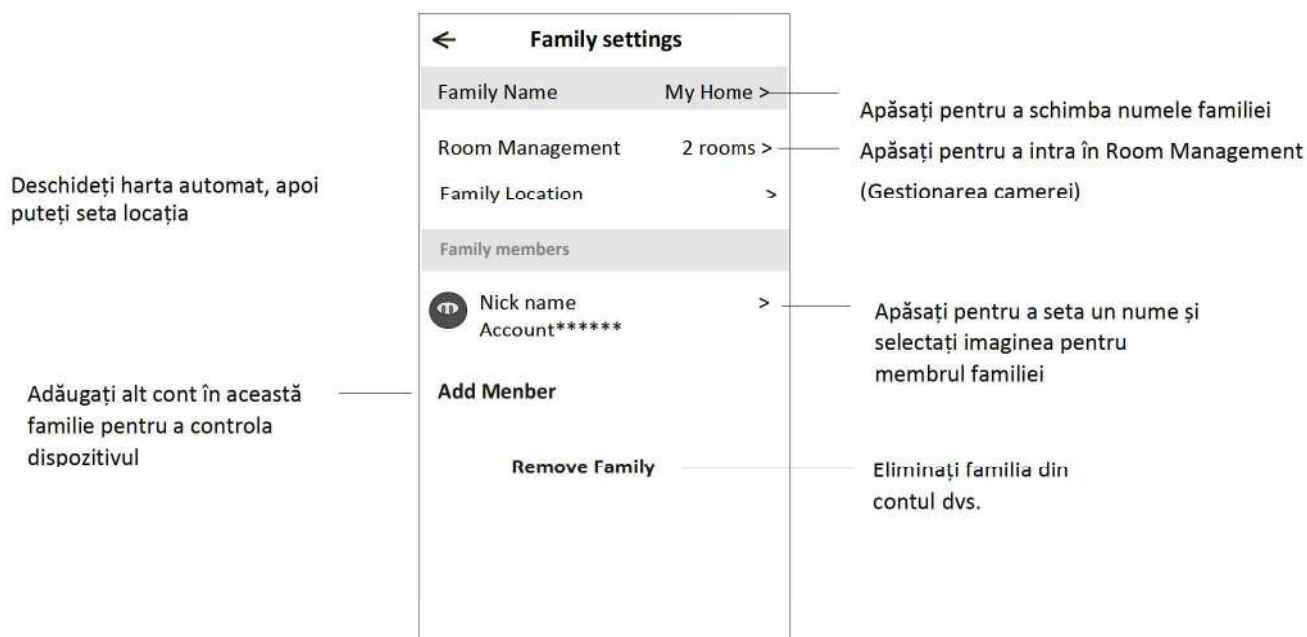
Dezactivați cu atenție contul deoarece toate datele vor fi șterse.

Gestionarea Casei (Familiei)

1. Atingeți numele casei în colțul din stânga sus al ecranului Home (Acasă) și selectați Home Management (Gestionare casă).
Sau apăsați Me (Eu) și apoi Home Management (Gestionare casă).
2. Apăsați una dintre familiile din lista de familii și intrați în ecranul Family Settings (Setări familie).



3. Setezi familia după ca următoarele indicații.



Notă

1. În cazul actualizării documentației tehnice, poate exista o anumită diferență între elementele reale și ceea ce se află în manual. Vă rugăm să aveți în vedere produsul efectiv și aplicația descărcată.
2. Aplicația inteligentă pentru aparatul de aer condiționat poate fi modificată fără notificare prealabilă, pentru îmbunătățirea calității și, de asemenea, poate fi ștearsă, în funcție de condițiile firmelor producătoare.
3. În cazul în care puterea semnalului Wi-Fi este slabă, aplicația inteligentă poate fi deconectată. Așadar, asigurați-vă că unitatea interioară este amplasată în apropierea router-ului wireless.
4. Pentru router-ul wireless trebuie activată funcția serverului DHCP.
5. Conexiunea la internet poate eșua din cauza unei probleme de firewall. În acest caz, contactați furnizorul de servicii de internet.
6. Pentru setarea sistemului de securitate a smartphone-ului și a rețelei, asigurați-vă că aplicația inteligentă pentru aparatul de aer condiționat este de încredere.

Depanare

Descriere	Analiza cauzei
Aparatul de aer condiționat nu poate fi configurat cu succes	<ol style="list-style-type: none">1. Verificați dacă SSID-ul routerului WLAN conectat la mobil și parola sunt corecte;2. Verificați dacă există alte setări ale router-ului WLAN așa cum se arată mai jos.<ol style="list-style-type: none">1) Firewall de la router sau PC2) Filtrarea adresei MAC3) SSID ascuns4) Server DHCP <p>Reporniți router-ul WLAN, dispozitivul mobil și aparatul de aer condiționat (modulul WLAN) și conectați din nou aparatul de aer condiționat prin modul CF. Înainte de reinițializare, verificați dacă nu s-a conectat deja cineva la același aparat de aer condiționat.</p>
Telefonul mobil nu poate controla aparatul de aer condiționat	<ol style="list-style-type: none">1. Dacă aparatul de aer condiționat (modulul WLAN) este repornit și aplicația afișează Device remove (Dispozitiv eliminat), ignorarea acestei confirmări va duce la pierderea permisiunii de control a aparatului de aer condiționat de pe telefonul mobil. Va trebui să conectați din nou aparatul de aer condiționat prin modul CF.2. În cazul unei pene de curent, telefonul mobil va pierde permisiunea de control a aparatului de aer condiționat timp de 3 minute după întreruperea alimentării. (Notificarea va apărea acum pe telefonul mobil.) Dacă nu puteți controla aplicația (aparatul de aer condiționat) nici după restabilirea alimentării, va trebui să conectați din nou aparatul de aer condiționat prin modul CF.
Telefonul mobil nu găsește aparatul de aer condiționat	<ol style="list-style-type: none">1. Aplicația Smart Life afișează Air conditioner Device offline (Aparat de aer condiționat deconectat). Verificați următoarele condiții.<ol style="list-style-type: none">1) Aparatul de aer condiționat a fost reconfigurat.2) Aparatul de aer condiționat nu este alimentat.3) Router-ul nu este alimentat.4) Aparatul de aer condiționat nu se poate conecta la router.5) Aparatul de aer condiționat nu se poate conecta la rețea prin router.6) Telefonul mobil nu se poate conecta la rețea.2. După adăugarea dispozitivului, acesta dispare din lista de dispozitive. Apăsați și glisați în jos pentru a reactualiza lista de dispozitive. Dacă nu apare nicio modificare, închideți aplicația și reporniți.